

PROJECTE EDUCATIU DEL CENTRE D'ESPLAI BOIX



ÍNDEX

1. INTRODUCCIÓ	3
2. ANÀLISI DEL CONTEXT	3
3. IDEARI I MODELS PEDAGÒGICS	5
4. FINALITAT I OBJECTIUS	10
4.1. OBJECTIUS DE GRUP	11
CANTALLOPS	11
ENGRILLONS	12
CABIROLS	13
INFERNES	13
MONTEIXOS	14
BESSIBERRIS	15
5. MITJANS EDUCATIUS	16
6. MODEL ORGANITZATIU I FUNCIONAMENT INTERN	19
6.1. ORGANIGRAMA	19
6.2. EQUIP GENERAL	20
INFANTS I JOVES	20
L'EQUIP DE MONITORES	21
FAMÍLIES	25
INSTITUCIONS	26
6.3. FUNCIONAMENT DE L'ESPLAI	27
REUNIONS DE MONITORES	30
REUNIONS I ACTIVITATS AMB FAMÍLIES	31
CALENDARITZACIÓ D'UN CURS D'ESPLAI	32

1. INTRODUCCIÓ

El Projecte Educatiu del Centre d'Esplai Boix és una eina que, en la forma d'un document consensuat, serveix com a marc de referència per a la gestió, la presa de decisions i el funcionament del centre. Defineix els trets d'identitat del centre, expressa la seva estructura organitzativa, funcional i pedagògica, formula els objectius de futur i determina els mitjans i les opcions metodològiques per a aconseguir-los. A més, pretén ser un document útil i actual que pugui ser utilitzat com a referent bàsic.

2. ANÀLISI DEL CONTEXT

L'Esplai Boix neix l'any 1979 arran de l'Associació de Veïnes de l'Esquerra de l'Eixample amb l'objectiu de fomentar un canvi social enfocat en l'educació en el lleure pels infants i joves del barri.

L'esplai, llavors, es vinculava a l'associació de veïnes i compartia local amb aquesta. Primer al carrer Aragó i després a l'avinguda de Roma 139. Paral·lelament, l'esplai va anar creixent i, amb el temps, es va constituir com a entitat independent. Tot i això, va continuar tenint un lloc al local de l'associació fins que per decisió de la junta de l'AVVEE l'esplai va haver de deixar el local. Malgrat aquest fet, l'esplai va tirar endavant. Anys després es va establir un conveni amb l'Escola Mallorca, al carrer Londres 64. Aquest espai, però, tampoc acabava de ser adequat i es van començar a buscar alternatives. Finalment, el juny del 2012, després de llargues negociacions i reivindicacions, es va aconseguir la cessió de l'antiga biblioteca Lola Anglada.

Actualment, la gestió de l'espai està cedit al Casal de Joves Queix, projecte que van reprendre un grup d'exmonitores de l'esplai. Tot i això, l'espai està obert a la resta d'entitats i projectes del barri.

L'Esplai Boix s'organitza en sis grups d'edat: Cantallops (5 i 6 anys), Engrillons (7 i 8 anys), Cabirols (9, 10 i 11 anys), Inferns (12 i 13 anys), Monteixos (14 i 15 anys) i Bessiberris (16 i 17 anys). Això, però, no ha estat sempre així. L'esplai va començar amb quatre grups, formats per tres generacions cadascun, que incloïen infants des

dels sis fins als divuit anys. El curs 2008/09 es va crear un nou grup a l'esplai. Amb el canvi, els dos primers grups d'edat, Cantallops i Engrillons, quedaven formats per dues generacions mentre que la resta es mantenia amb tres. Des de llavors, a més, els infants poden començar l'esplai des dels 5 anys. Uns anys més tard, el curs 2014/15 es va crear un grup d'edat de forma excepcional, el qual es va anomenar Pegueres (14 i 15 anys).

A l'AGE del curs 2017/18 es va aprovar la implantació d'una nova reestructuració de grups que es va fer efectiva a partir del curs 2018/19. Es van dividir els grups d'Inferns i Bessiberris creant-ne un al mig, Monteixos, com a resposta a inquietuds pedagògiques que presenten aquestes generacions.

Actualment, el Boix està format per més de 100 infants i joves i unes 80 famílies. L'equip de monitores està compost per entre 19 i 22 persones, depenent del curs i les necessitats educatives dels grups.

L'Esplai Boix està vinculat a entitats i associacions del territori que el defineixen com a entitat de lleure que és. El Boix està federat a ESPLAC (Federació d'Esplais Catalans) i participa activament en el funcionament d'aquest. ESPLAC és una associació de persones i entitats d'educació en el lleure compromeses amb la transformació social i amb la transmissió dels valors laics i progressistes des de la promoció de l'associacionisme, l'educació en valors, l'activisme social i la participació.

L'Esplai Boix va entrar a formar part d'ESPLAC l'any 1989, donat que compartien unes idees comunes a l'hora de fer esplai i l'emmarcava com a única plataforma de centres de lleure laica. Els esplais d'ESPLAC es divideixen en sectors geogràfics, nosaltres formem part del Sector Barcelona, el qual agrupa tots els esplais d'ESPLAC de Barcelona. Com a novetat, des del curs 2021/2022, el Sector Barcelona es va dividir en 3 subsectors: el del Boix, Subsector Barcelona Sud.

3. IDEARI I MODELS PEDAGÒGICS

El model pedagògic d'un centre ha de servir per guiar la intervenció educativa que s'hi dugui a terme, per tal que, en aquest cas l'equip de monitores, es puguin basar en referències escrites a l'hora de dur a terme la tasca amb els infants i joves.

Fins ara, la tasca educativa de l'esplai s'havia tramès a través de les generacions mitjançant un relleu generacional.

L'Esplai Boix i l'equip de monitores que hi ha darrere d'aquest comprèn l'educació com un procés d'intercanvi de coneixements, del tipus que siguin, entre educands i educadors. A l'esplai s'educa sense imposar ni obligar, sinó que s'opta per guiar, conduir l'infant o el/la jove en tot procés d'aprenentatge, mitjançant el diàleg i el tracte de tu a tu. L'educació és vista com un procés continu durant tota la vida, com quelcom permanent.

L'educació entesa des del Boix no resideix tan sols en els àmbits formals en els quals estem acostumats a conceptualitzar l'educació, com poden ser les escoles o els instituts. L'educació és un procés continu d'assimilacions en tots els àmbits: escolars, socials, personals, etc. i en totes les etapes de la vida. Per això, a l'esplai s'educa des d'un vessant no formal, és a dir, s'executen activitats educatives organitzades alternatives al sistema formal establert, ampliant els coneixements que no contempla l'educació formal i mitjançant mètodes no tan convencionals com els que s'apliquen a les escoles.

Si es mira detingudament, es pot veure com en altres èpoques ja hi havia autors, pedagogs i educadors que reflexionaven al voltant dels mateixos principis que es creien importants per tal de millorar l'acció educativa. És per això que, des de l'esplai, ens hem basat en diferents autors, autores i moviments socials per trobar un enfocament realista de la nostra tasca educativa.

A continuació, presentem els diferents referents els quals hem seguit per encarrilar la nostra tasca pedagògica:

Francesc Ferrer i Guàrdia (1859-1909) va ser una de les figures destacades del moviment de pedagogia llibertària que va tenir lloc durant la primera meitat del segle XX. Va passar de la reflexió sobre l'educació a l'acció educativa i va propugnar l'educació racionalista a través de la creació de l'Escola Moderna. Entre les idees més destacades d'en Ferrer i Guàrdia en trobem algunes que encaixen a la perfecció amb els principis educatius de l'Esplai Boix i que, encara que entre uns i altres hi hagi una diferència de més d'un segle, continuen sent actuals i s'adapten al que ara per ara s'entén com a educació.

Per Ferrer i Guàrdia, el respecte cap a l'infant era imprescindible, prenia l'infant com a centre del fet educatiu i s'adequa als seus interessos i necessitats. D'aquest principi se'n deriven altres, tals com el de la participació infantil (no parlar per ell, sinó deixar que s'expressi lliurement, cosa que ara per ara es potencia a través de la participació activa dels infants i joves del centre) i el de potenciar l'autonomia i autogestió de l'infant o del grup. A l'Esplai Boix, des de ben petites s'educa en l'autonomia dels diferents grups d'edat, arribant al punt que el grup de joves de l'esplai pugui autogestionar-se i preparar-se, per si mateixes, el seu propi projecte final de campaments. Ferrer i Guàrdia tenia molt clar que l'educació havia de ser entesa com un procés que potenciés l'individu lliure i crític amb ell mateix i amb la societat, i que a través d'ella l'infant pogués reflexionar sobre els seus fets i el que ocorre al seu voltant. A més de tot això, es creia fonamental que l'infant fos responsable i adoptés el compromís amb l'entorn i que tota educació fos basada en la coeducació. Aquesta està basada en l'educació conjunta d'infants, potencia la igualtat real d'oportunitats i l'eliminació de tota mena de discriminació per raó de sexe.

Maria Montessori (1870-1952) fou una pedagoga de principis del segle XX que, amb la seva metodologia, va potenciar la llibertat, autonomia i independència de l'infant. Montessori posa èmfasi en les primeres etapes de la infància i descriu els infants com a agents amb una capacitat d'aprenentatge infinita. Un dels eixos fonamentals de la pedagogia de Montessori són els materials didàctics, que descriu

imprescindibles per l'aprenentatge. D'aquesta manera, el joc deixa de ser un simple passatemps i es converteix en una eina fonamental de transmissió de valors i aprenentatge en general. A l'Esplai Boix, de Montessori n'extraiem concretament això, l'aprenentatge mitjançant el joc.

Rebeca Wild (1939-2015) va ser una pedagoga alemana del segle XX. Wild basava la seva pedagogia en la idea que totes les persones tenen eines per a percebre el món i prendre les nostres pròpies decisions. És per això que els infants desenvolupen els seus coneixements i habilitats a través de la pròpia experiència. El model de Wild, per tant, es basa en un aprenentatge autònom, que s'allunya molt del model academicista on la creativitat té molt poca importància. D'aquesta manera, l'agent educador no té una funció determinada, sinó que tan sols ha d'acompanyar a l'infant en l'aprenentatge. També basava el seu model en la capacitat de sentir i entendre, substituint una educació basada en la por per un on predominin el respecte i la llibertat. Així, es fomenta la iniciativa pròpia i la presa de decisions dels infants, sense por.

Wild va treballar intensament perquè els ambients d'aprenentatge fossin espais adequats i preparats perquè els infants hi poguessin desplegar la seva activitat espontània, destacant que "la llibertat consisteix a desenvolupar el potencial que cada infant porta a dins i no en adaptar-se a la societat, perquè aquesta llibertat amb límits es pugui donar, cal un ambient adequat i preparat on l'infant pugui desplegar totes les seves potencialitats". És això el que fem al Boix, deixar que l'educació en el lleure sigui un ambient on els infants i joves puguin expressar-se i desplegar tot el seu potencial, així com explotar la seva creativitat i sortir de la societat quadriculada del dia a dia.

Rosa Sensat (1873-1961) Va ser una educadora vinculada a l'educació pública catalana a principis del segle XIX. Era una dona amb molt d'interès per altres cultures i maneres de pensar, això la va impulsar a viatjar per diversos llocs d'Europa, en un dels seus viatges va descobrir una escola on els alumnes treballen de manera molt diferent de la que ella coneixia. És així que quan va tornar a Barcelona, va crear el seu gran projecte: les escoles a l'aire lliure, concretament l'Escola del bosc, basada en "fer persones" i en l'educació integral. En aquesta escola totes les activitats i

assignatures es feien a l'aire lliure. El que Sensat volia transmetre amb aquesta pedagogia era una nova manera d'aprendre i ensenyar. L'any 1965 es va crear Rosa Sensat com a moviment de renovació pedagògica, on més endavant es va convertir en una associació de mestres al capdavant de la qual va estar la pedagoga Marta Mata.

Marta Mata (1926-2016) va ser una pedagoga catalana reconeguda pel seu mètode pedagògic innovador. Mata, destacava l'ús de l'experiència i el joc com a eixos centrals de l'aprenentatge dels infants. A més, promovia l'aprenentatge actiu, l'observació individualitzada i l'adaptació de l'ensenyament a les necessitats de cada infant. Defensava la col·laboració estreta entre l'escola i la família per a un acompanyament coherent en el desenvolupament dels infants. El seu enfocament ha tingut un impacte significatiu en l'educació infantil, posant èmfasi en l'exploració, el joc i la col·laboració entre els agents educatius.

Francesco Tonucci (1940-actualitat) és un pensador psicopedagògic italià que defensa un sistema educatiu inclusiu on tots els infants, puguin rebre una educació de qualitat. És per això que és imprescindible acceptar i respectar la diversitat, ja que cada infant té la seva manera d'aprendre i les seves pròpies capacitats intel·lectuals. Tonucci també expressa que l'escola ha de reconèixer les competències tant intel·lectuals com socials dels infants amb què es tracta. La necessitat de respectar el joc infantil, com a activitat natural de l'infant, també és important. Finalment, la participació infantil és un altre fet rellevant dins de l'educació, la necessitat de què la veu de l'infant se senti reconeguda.

En definitiva, tots aquests principis que s'han anat esmentant són compartits i adaptats a l'educació que es duu a terme a l'esplai, tenint en compte que es concep l'educació com un mitjà a través del qual es pot transformar la societat des de diferents nivells, educar és l'acte de fer accessible a les persones la capacitat de transformar la seva realitat en la recerca d'una societat justa, solidària i responsable.

El nostre projecte educatiu no se centra únicament en cap d'aquestes tendències, però s'ha inspirat en alguns aspectes que han desenvolupat aquestes persones, i han estat referents que ens han ajudat a construir l'esplai, un projecte dinàmic que evoluciona a partir de la reflexió conjunta de tot l'equip de monitores.



4. FINALITAT I OBJECTIUS

La finalitat de l'esplai és educar de manera integral els infants i joves en el seu temps de lleure. L'acció educativa es duu a terme tenint en compte les diferents dimensions del seu creixement tant en diferents àmbits com el social, l'intel·lectual, el físic, l'afectiu, l'emocional...

A través d'una educació basada en els valors de l'ideari, l'esplai busca la transformació social i és una alternativa per transformar i canviar els valors imperants de la societat utilitzant el català com a llengua vehicular. L'esplai acompanya a descobrir i conèixer diferents perspectives de la societat actual des d'una visió crítica perquè els infants sentin que poden escollir la que troben més justa.

L'educació que es dona a l'esplai és un procés coherent i continuat al llarg de la vida dels infants. Aquests objectius estan estretament vinculats amb l'ideari del centre i el tarannà educatiu que el caracteritza. Els objectius generals de l'Esplai Boix recullen els propòsits principals i serveixen com a guia de la tasca educativa per veure cap a on es vol encaminar, a més, són la base per valorar el desenvolupament dels infants i joves.

Els objectius generals del Centre d'Esplai Boix són els següents:

- Aconseguir que els infants i joves entenguin i assumeixin els valors de l'ideari
- Adquirir per part dels infants el màxim coneixement, estima i respecte cap a l'entorn natural
- Apropar els infants i joves a la realitat sociopolítica i cultural actuals
- Assolir un creixement personal fomentant l'esperit crític i aprenent a desenvolupar relacions interpersonals de qualitat
- Buscar una bona relació entre totes les membres de l'entitat
- Fomentar la participació dels infants en la seva pròpia educació
- Garantir la continuïtat del projecte
- Educar tenint en compte la coeducació, entesa com una educació que ofereix la mateixa igualtat d'oportunitats a nens/nenes, tenint en compte i respectant les diferències de sexe i valorant-les.

4.1. OBJECTIUS DE GRUP

En aquest apartat del PEC s'especificaran quins són els objectius pedagògics de cada grup d'edat. No s'especifiquen objectius de l'equip de monitores perquè considerem que té més sentit que aquests siguin únicament generals o de centre, és a dir que totes les monitores partim de la mateixa base i cada equip de monitores de cada grup se'ls faci propis.

Creiem important indicar que són acumulatius, que tot i que els especificats per cada grup són els principals a assolir durant l'etapa dels infants en el grup en qüestió, la idea és que a l'edat d'Engrillons es continuïn posant en pràctica tot el que s'ha assolit a Cantallops i així successivament.

Hem decidit també atribuir el treball d'un valor de l'ideari de l'esplai a cada grup. Així, tot i que és un objectiu de centre i, per tant, de totes el treball explícit i implícit de cada valor, en cada edat es pot fer un treball més específic entorn d'un dels valors de l'esplai.

CANTALLOPS

1. Potenciar i treballar l'**autonomia**

Adquirir la capacitat de desenvolupar-se per elles mateixes. Per exemple aprendre a fer-se la motxilla, a jugar sense la presència de monitores durant el temps lliure, a tenir cura de la seva higiene, etc.

2. Entendre què és l'esplai i potenciar l'estima cap a aquest.

Que descobreixin què venen a fer l'esplai, quin sentit té i com funciona. Treballar perquè adquireixin estima cap al projecte de l'esplai.

3. Iniciar-se en l'excursionisme i apreciar l'entorn natural.

Acostumar-se a caminar i aconseguir que ho apreciïn. Desenvolupar bones dinàmiques a l'hora de caminar. Potenciar l'estima cap a l'entorn natural.

4. Establir uns límits i aprendre a respectar-los.

Dibuixar bé la figura de monitores i que aprenguin a respectar-la. Establir bé els límits i aconseguir que es respectin.

5. Potenciar una bona higiene personal.

Establir rutines que permetin assolir hàbits d'higiene i cura personal. Rentar-se les mans, les dents, canviar-se de roba, etc.

ENGRILLONS

1. Treballar i potenciar l'**empatia**.

Fomentar el respecte en tot moment, tant entre elles com cap a les monitores, generant un sentiment d'empatia per tal que es tinguin en compte i s'ajudin les unes a les altres. Aquest objectiu és més fàcil d'assolir quan ja s'ha aconseguit una bona consciència i cohesió del grup.

2. Aprendre a identificar i expressar les emocions.

Adquirir les eines necessàries per saber posar nom a allò que els hi passa per dins.

3. Reforçar la consciència de grup.

Remarcar la importància del sentiment de pertinença en un grup i fomentar la inclusió de totes les infants del grup. Ser conscients de la globalitat del grup i tenir en compte les seves companyes.

4. Aprendre a perdre i compartir.

Reduir el sentiment competitiu, fent que s'apregui a competir d'una manera sana, així com assimilar el fet de perdre. Alhora, d'aprendre a compartir i cooperar. Un exemple d'aquest objectiu pot ser jugar a jocs cooperatius i no competitius o aprendre a compartir el berenar.

5. Aprendre a gestionar els temps lliures.

Gaudir de la llibertat de no tenir una pauta constant o una activitat dirigida durant tot l'esplai. Aprendre a avorrir-se i fomentar la creativitat durant els temps lliures. Una manera de fer-ho pot ser deixar una estona de temps lliure a cada esplai perquè juguin sense que les monitores els hi diguin com han de fer-ho i sense cap material per fer-ho, de manera que aprofitin la riquesa de l'entorn per divertir-se. D'aquesta manera també es potencia la participació infantil.

CABIROLS

1. Fomentar el **respecte**.

Respectar tant a la resta de companyes, com a les monitores, com a l'entorn; posant èmfasi en els límits físics i corporals de les persones properes i l'espai.

2. Tenir consciència dels propis actes.

Començar a prendre consciència dels actes de cadascuna i les conseqüències d'aquests.

3. Aconseguir cohesió de grup.

Aconseguir un sentiment de grup i estima cap a la resta de companyes fomentant les ganes de venir a l'esplai i voler conèixer més als altres infants. També treballar la resolució autònoma dels conflictes que puguin sorgir dins del grup.

4. Iniciar l'autoconeixença.

Començar a conèixer-se més a elles mateixes. Treballar amb l'acceptació del propi cos i la recerca de la personalitat. A més, descobrir els seus interessos i els seus propis límits i saber comunicar-los a la resta de la gent.

5. Conscienciar de l'existència de la problemàtica de gènere.

Adonar-se de les desigualtats de gènere perquè comencin a ser conscients de la societat que les envolta, i treballar aquest aspecte perquè no es generin dinàmiques masclistes dins del grup d'edat.

INFERNES

1. Potenciar l'**estima** cap a l'esplai.

En un moment de molts canvis vitals com és el pas a inferns, potenciar encara més l'estima cap al projecte de l'Esplai, recorda'ls-hi perquè venen i aconseguir que el tinguin present en el seu dia a dia.

2. Aprofundir en el treball de la sexualitat

Intentar resoldre les inquietuds que puguin tenir les joves en termes de sexualitat (orientació sexual, sexe, gènere, etc.) per tal que adquireixin eines

perquè es puguin començar a entendre i crear una identitat pròpia sense pors ni prejudicis. Trencar amb temes tabús.

3. Treballar l'autoregulació de les emocions.

Relacionat amb l'autoconeixença, aprendre a identificar les emocions i conèixer eines que puguin ajudar a la bona gestió d'aquestes.

4. Introduir la visió interseccional.

Introduir el concepte d'interseccionalitat i treballar les opressions des d'aquesta.

5. Incidir en el respecte cap a l'entorn, les monitores i les companyes.

Tot i que és un objectiu que s'ha treballat anteriorment, és important incidir-hi perquè a l'edat d'inferns el respecte arriba a altres dimensions.

MONTEIXOS

1. Aconseguir que les joves tinguin **compromís** amb l'esplai.

Treballar l'estima cap al projecte i fer entendre la necessitat i importància que hi assisteixin i hi participin.

2. Donar a conèixer i comprendre la realitat sociopolítica.

Tant en l'àmbit del barri i l'entorn més proper com en l'àmbit global. Treballar la comprensió d'aquesta realitat des d'una perspectiva crítica potenciant la voluntat de canviar els aspectes amb què diferim, des d'una perspectiva transformadora.

3. Desenvolupar una opinió pròpia i potenciar el pensament crític.

Aconseguir que les joves puguin començar a poder discriminar amb què estan d'acord i amb què no. Conèixer quins són els seus valors i ideals i començar a construir el seu propi pensament.

4. Assolir consciència relacional.

Aprendre a generar vincles de qualitat, no perjudicials per a les joves i assolir eines per cuidar-los. Treballar també la relació amb una mateixa potenciant l'autoconeixença i l'autoestima.

5. Construir un espai còmode per a totes les integrants del grup.

Establir bones dinàmiques de grup i cohesió perquè totes les joves se sentin integrades i còmodes dins d'aquest.

BESSIBERRIS

1. Integrar els cinc valors de l'ideari.

*Acabar d'integrar els valors principals de l'esplai, treballats durant els anys anteriors: **l'autonomia, l'empatia, el respecte, l'estima i el compromís**. Fer èmfasi en el compromís d'assistència i puntualitat.*

2. Treballar l'autogestió.

Organitzar-se entre elles per crear un projecte de campaments d'estiu propi amb una planificació prèvia. Aprendre a trobar recursos per cercar la informació necessària i ser conscients de l'economia durant tot el procés, tot ideant campanyes econòmiques durant el curs per reduir el pressupost a pagar per les famílies.

3. Apropiar a les joves a diferents realitats culturals.

Fer les joves participants d'activitats culturals que es duguin a terme arreu de la ciutat. D'altra banda, treballar diferents realitats socioculturals.

4. Aprendre què representa la tasca de la monitoria.

Entendre com és l'esplai per dins, l'organigrama i com ens organitzem a l'hora de dur a terme les diferents tasques. Decidir si volen entrar a l'assemblea de monitores l'any següent, i en cas que sí, comprometre's amb l'esplai i la tasca educativa que s'hi realitza. També convidar a les joves a no quedar-se amb cap dubte.

5. Acomiadar-se de l'etapa com a infants.

Aconseguir que el comiat sigui un espai còmode per a totes i que el record com a infants sigui el d'una època feliç. Treballar així el comiat i el fet de deixar anar.

5. MITJANS EDUCATIUS

En aquest apartat es descriuen quins són els mitjans educatius que fem servir en el marc educacional concret de l'esplai.

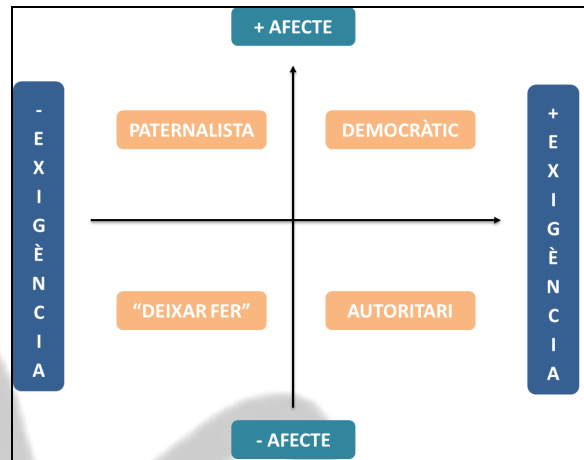
Abans de tot, cal contextualitzar que l'esplai forma part de l'educació no formal. L'educació no formal és aquella que no està vinculada al sistema educatiu formal i engloba totes les activitats educatives organitzades intencionadament per tal de promoure l'aprenentatge i el creixement personal. L'educació no formal als esplais es basa en valors i idees que no es treballen a l'educació formal. Els pilars de l'educació en el lleure són: aprendre a ser (intrapersonal), aprendre a fer (accions), aprendre a aprendre (al llarg de la vida), aprendre a conviure (regular l'entorn/societat).

Entenem com a mitjà educatiu qualsevol recurs, instrument o sistema que utilitza l'equip de monitores de l'esplai per assolir els objectius pedagògics. A continuació, s'exposen els principals mitjans educatius de l'educació en el lleure: equip de monitores, grup, activitats, quotidianà i medi.

ROL DE MONITORA

La figura de monitora en si mateixa constitueix un mitjà educatiu clau. Té les competències per adaptar-se a les necessitats del context educatiu i conduir l'activitat. Cal remarcar que la figura individual de monitora no té sentit sense una concepció col·lectiva. Per tant, el mitjà educatiu el constitueix la figura de monitora entesa dins de l'equip de monitores.

El rol de dinamitzadora, pot dur-se a terme amb diferents estils educatius. A l'Esplai Boix fem servir l'estil democràtic o assertiu, que equilibra l'afecte i l'exigència. Entenem afecte com l'estima per als infants i exigència com la preocupació pel seu benestar i seguretat. Així, l'estil democràtic es basa en el diàleg amb l'infant i l'establiment d'uns límits i unes pautes de convivència per la seva seguretat.



GRUP

En el grup es donen tota una sèrie d'interaccions que generen aprenentatge. Cadascú aporta al grup el que és i rep de la resta el que aquests són. Això fa que el grup també sigui un mitjà educatiu.

D'una banda, ens centrem en la cooperació com a forma de treball, posant èmfasi en el treball en equip. D'altra banda, volem posar en relleu que el grup permet treballar, en un sentit col·lectiu, les relacions interpersonals i posar en pràctica els valors de l'ideari (empatia, respecte, estima, autonomia i compromís) i altres.

En la mateixa línia, la forma en com s'organitza el grup d'edat constitueix una eina en si mateixa. Per exemple: fent assemblees, organitzant-se per comissions, treballant amb colles, etc.

ACTIVITATS

Entenem com activitats tots els mitjans que tenen una durada determinada i es plantegen amb un propòsit específic basat en un objectiu pedagògic.

Dins de les activitats englobem:

- El joc
 - Espontani
 - Dirigít: joc de rol, joc d'equip, joc cooperatiu...

- Activitats d'expressió artística
 - Dansa/expressió corporal
 - Teatre
 - Música
 - Tallers/manualitats

- Excursionisme

- Activitats d'aproximació a la cultura: visionat de pel·lícules/documentals, anar al teatre, a veure una exposició, xerrades...

- Activitats de reflexió: introspectiva, en grups, debats...

Totes les activitats tenen un rerefons pedagògic del qual se'n fa partícip a l'infant durant l'activitat. El moment evolutiu dels infants i joves determina quin tipus de treball pedagògic es fa així com, la manera per arribar a aquesta conclusió final de l'activitat. Cal remarcar, que totes les categories plantejades poden ser tant finalitats com eines per arribar al fi educatiu. A més, es poden combinar, entenent-les des d'una visió holística.

Els eixos de curs i centres d'interès es poden considerar també mitjans educatius. Aquests ens ajuden a vertebrar l'evolució de les activitats durant un curs d'esplai, unes colònies, uns campaments, etc.

QUOTIDIÀ

El quotidià es conforma de tot aquell temps no dirigit que passem a l'esplai. Així comprendria tots els espais més enllà de les activitats programades: temps lliures, àpats, nit, etc. La convivència i les relacions que es generen durant excursions, colònies, campaments, tardes d'esplai, etc. ens permeten el treball dels valors de l'esplai d'una manera implícita i transversal.

Un dels motius pels quals anem a l'esplai és per aprendre, i per poder aprendre necessitem estar a gust i sentir-nos segures, en un ambient d'estima i de confiança. En qualsevol grup, tot i que hi hagi bon ambient, hi ha moments de conflicte. El conflicte pot ser una oportunitat d'aprenentatge i de creixement, d'aprendre sobre nosaltres mateixes, d'aprendre sobre les altres persones, de millorar la nostra

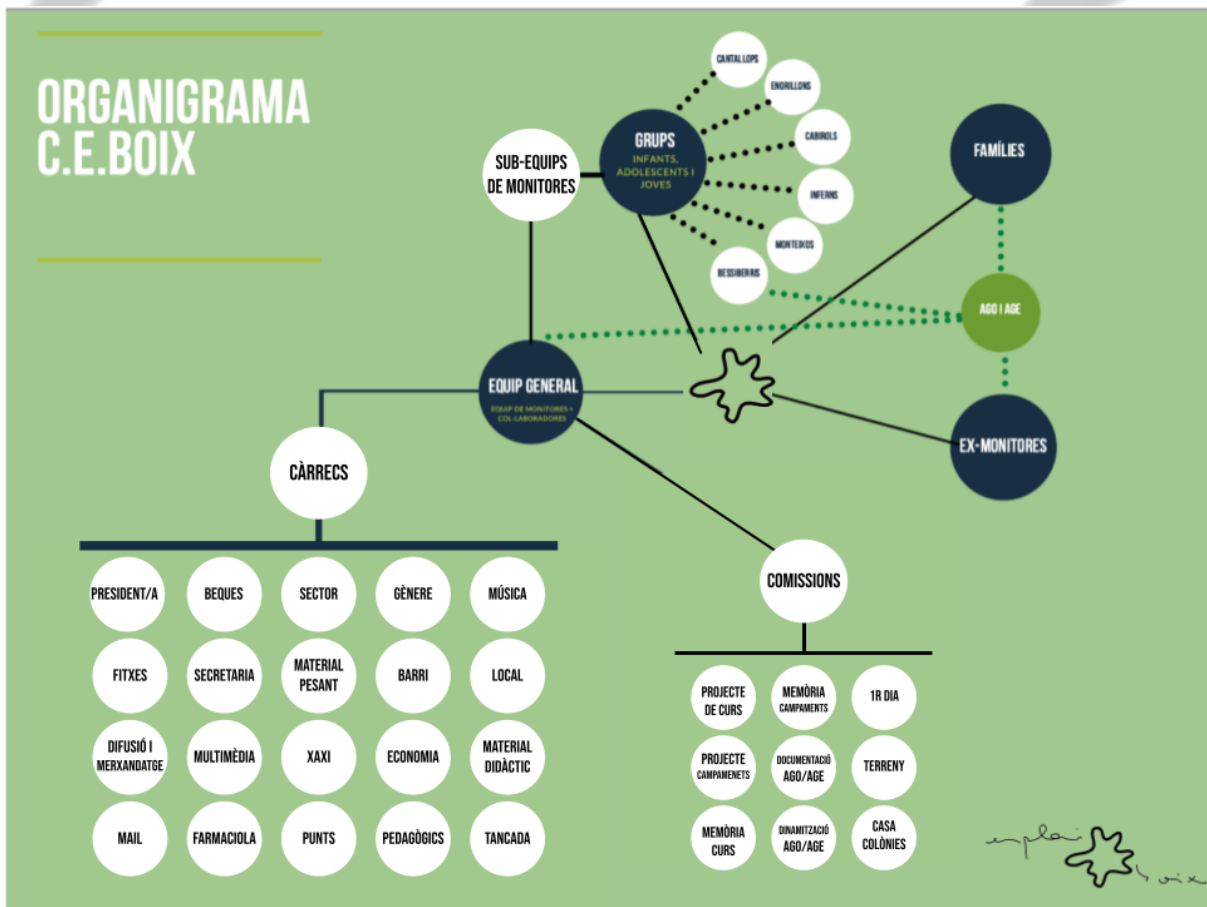
manera de relacionar-nos. Fomentem les relacions positives, el sentiment de pertinença a la comunitat de sentir-se acceptat com un membre valuós. Cal treballar i afrontar el conflicte amb les persones implicades d'una forma restaurativa i reparadora del dany, a través d'ingredients com el diàleg, l'escolta, la reflexió personal i crítica, la connexió amb nosaltres mateixes i la resta.

MEDI

El lloc on es duu a terme l'activitat d'esplai és un mitjà educatiu en si mateix. L'entorn i la distribució dels elements que ens envolten influeixen en el desenvolupament de l'acció educativa. A més a més, pot resultar una eina per treballar la nostra relació amb aquest entorn.

6. MODEL ORGANITZATIU I FUNCIONAMENT INTERN

6.1. ORGANIGRAMA



6.2. EQUIP GENERAL

INFANTS I JOVES

A l'esplai els infants i joves es divideixen en 6 grups d'edat:

- **Cantallops:** 5-6 anys (15 i 1r de primària)
- **Engrillons:** 7-8 anys (2n i 3r de primària)
- **Cabirols:** 9-11 anys (4t, 5è i 6è de primària)
- **Inferns:** 12-13 anys (1r i 2n d'ESO)
- **Monteixos:** 14-15 anys (3r i 4t d'ESO)
- **Bessiberris:** 16-17 anys (1r i 2n de Batxillerat)

Els noms dels grups són fixes, i remeten a muntanyes catalanes. L'alçada d'aquestes muntanyes determina l'escala gradual d'edat dels grups. Tanmateix, cada grup té un color; Cantallops el groc, Engrillons el taronja, Cabirols el blau, Inferns el vermell, Monteixos el negre i Bessiberris el lila.

Elles també tenen una sèrie de drets i deures que han de complir pel bé del grup d'edat al qual van i per una bona continuació en la tasca educativa rebuda per part de l'equip de monitores.

Són deures de les infants i joves de l'esplai:

- Assistir a l'esplai amb una certa regularitat i mostrar compromís
- Fer cas de les indicacions de l'equip de monitores
- Participar en les activitats a les quals assisteixi

Són drets de les infants i joves de l'esplai:

- Estar informades sobre el calendari i les activitats que es duran a terme
- Gaudir de les activitats
- Tenir el fulard de l'esplai

L'EQUIP DE MONITORES

Les monitores som les encarregades d'estar amb els infants i joves durant el temps que passin amb l'esplai i educar-los a través de valors de l'ideari. Som voluntàries i, per tant, adquirim un compromís cap a l'entitat que s'ha de respectar. Aquest compromís és consensuat prèviament amb l'assemblea a principi de curs on s'inclou assistència tant a les reunions com als esplais i assumir responsabilitats sent conscient que l'esplai estarà present en el nostre dia a dia.

Tots els membres de l'equip assumeixen un paper en la direcció de l'entitat i tenen els mateixos drets i deures, ja que s'intenta seguir una estructura horitzontal. La seva feina és coordinar en tots els aspectes del funcionament tant intern com extern.

Els drets de les monitores són els següents:

1. No assistir a l'esplai quan els motius siguin de pes (sobretot en ocasions de malaltia, assumptes familiars, etc.). S'inclouen les excursions, colònies, campaments, etc. S'haurà d'avisar amb antelació.
2. Gaudir del dia lliure d'esplai i de les vacances que no caiguin en dia d'esplai o alguna altra activitat relacionada (colònies, campaments, tancades i reunions etc.).
3. Abstenir-se a donar la pròpia opinió (s'ha de tenir en compte que això perjudica el bé de l'entitat).
4. Ser lliure en el tipus de metodologia que es vol usar per a educar els infants de l'esplai, sempre que no contradigui l'ideari del centre. És a dir, llibertat de càtedra.

Els deures són (entre d'altres):

1. Conèixer el funcionament de l'esplai i explicar-lo a les monitores novingudes, així com donar a conèixer el Projecte Educatiu del Centre.
2. Assabentar-se del que s'ha parlat, acordat i fet a les reunions, esplais, excursions, tancades, etc. a les quals no s'ha pogut assistir.
3. Redactar la part pedagògica dels projectes i les memòries.
4. Mantenir-se en contacte amb les famílies de l'esplai.
5. Formar-se i reciclar-se segons les necessitats de la tasca que es desenvolupa.

6. Vetllar perquè el relleu generacional es dugui a terme de forma adequada.
7. Discutir la conveniència o no de mantenir, augmentar o trencar relacions amb altres institucions, i sotmetre-ho a consens de l'equip.

Finalment, cal esmentar que l'equip de monitores es dividirà en els subgrups d'edats, sent elles les principals responsables del funcionament d'aquest i la coherència amb el Projecte Educatiu de Centre.

L'organització de l'equip es basa en la repartició voluntària de càrrecs i comissions. En tota distribució es manté una figura de relleu en cada cas alhora que s'intenta no coincidir amb les mateixes persones de treball ni mateix gènere. Els càrrecs i comissions de l'esplai són els següents:

CÀRRECS

L'equip de monitores assumeix i es reparteix unes responsabilitats, els càrrecs, per tal de dur a terme l'òptima gestió de l'entitat. A continuació estan descrites les descripcions dels diferents càrrecs:

- **Responsable (presidència):** S'encarrega de presidir l'assemblea general i representar l'esplai quan calgui.
- **Secretaria:** S'encarreguen de presidir l'equip de govern i responsabilitzar-se de la burocràcia externa i interna.
- **Economia (tresoreria):** S'encarreguen custodiar i controlar els recursos de l'entitat, elaborar el pressupost, el balanç i la liquidació de comptes i presentar-los a l'Assemblea General i constar com a titular a tots els dipòsits oberts en establiments de crèdit o d'estalvi per l'associació.
- **Barri:** S'encarreguen de coordinar la participació de l'entitat en la xarxa associativa del barri.
- **Beques:** S'encarreguen de gestionar tot allò relacionat amb les beques: fer entrevistes a les famílies que les demanen, demanar-les a la generalitat i fer els tràmits corresponents.

- **Difusió i marxandatge:** S'encarreguen de fer el disseny per fer conèixer l'esplai al barri a partir del disseny de recursos materials per dur a terme la seva difusió. També, gestionen el marxandatge de l'esplai (dessuadores, foulards...)
- **Farmacíola:** S'encarreguen d'assegurar que les farmàcies de grup i la general estiguin completes, així com la seva revisió constant per garantir-ne un bon estat.
- **Fitxes i base de dades:** S'encarreguen de tenir un recull de totes les dades necessàries dels infants que participen de l'esplai i tenir un llistat de les persones que en formen part.
- **Gènere:** S'encarreguen de gestionar conflictes de gènere i activar el protocol.
- **Local:** S'encarreguen de gestionar l'ús dels espais comuns del local amb la resta d'entitats que comparteixen l'espai (QUEIX, Diables, XHEE, Xarxa Cesca).
- **Mail:** S'encarreguen de gestionar el mail de l'entitat, tant respondre i reenviar a qui pertoqui els correus que es reben com enviar els correus.
- **Material didàctic:** S'encarreguen de comprar i assegurar la cura i organització de tot el material fungible que fem servir per fer tallers i desenvolupar la nostra tasca educativa amb recursos.
- **Material pesant:** S'encarreguen de tot el material no fungible que utilitzem per organitzar els campaments i les colònies: olles, fogonets, tendes, carpes, etc.
- **Multimèdia:** S'encarreguen de portar al dia la pàgina web i l'Instagram de l'esplai, de gestionar recursos multimèdia de l'esplai, és a dir, les càmeres i l'altaveu de l'esplai. També s'encarrega de recopilar les fotografies i de penjar-les.
- **Música:** S'encarreguen de vetllar pel bon estat dels instruments i cançoners i la seva renovació per continuar potenciant-la.
- **Punts reunions:** S'encarreguen d'organitzar quins punts es parlaran a les reunions.
- **Sector:** S'encarreguen de coordinar la participació de l'entitat amb la resta d'esplais d'ESPLAC del sector, en el nostre cas, el Sector Barcelona Sud.

- **Tancada:** S'encarreguen d'organitzar les dates, la localització i els punts que es parlaran a les tancades.
- **Xaxicàrrec:** S'encarreguen de generar espais de cohesió alternatius i dinamitzats entre les monitores.

COMISSIONS

Les comissions són petits òrgans de treball, periòdics o esporàdics, formats per diverses persones de l'equip de monitores, amb l'objectiu de treballar amb més profunditat alguns temes concrets o activitats. Al llarg del curs es van crear les comissions que es creguin necessàries, tot i això, a l'inici de curs sempre es defineixen les següents comissions:

- Excursió d'HIVERN: S'encarreguen de pensar la dinamització de l'excursió.
- Excursió del TEMPS: S'encarreguen de pensar la dinamització de l'excursió.
- Excursió de FAMÍLIES: S'encarreguen de pensar la dinamització de l'excursió.
- Casa de colònies de primavera i transport: S'encarreguen de buscar la casa de colònies, visitar-la i buscar el transport amb el que anirem.
- Terreny d'acampada d'estiu i transport: S'encarreguen de buscar el terreny, visitar-lo i buscar el transport amb el que anirem.
- Ir dia: S'encarreguen de dinamitzar com serà el primer dia d'esplai.
- AGO: S'encarreguen de preparar l'Assemblea General Ordinària. Reunir la documentació necessària i pensar-ne la dinamització.
- Projectes: S'encarreguen de redactar i entregar els projectes de curs i de campaments que inclouen les expectatives que tenim de cara el curs i els campaments, l'organització, quins són els objectius...
- Memòries: S'encarreguen de redactar i entregar les memòries de curs i de campaments que estan formades per la valoració de les activitats, l'explicació de què s'ha fet, com ha anat i què volem millorar.

FAMÍLIES

Les famílies són molt importants en el centre gràcies al seu paper coeducador, juntament amb l'esplai i en l'educació dels infants i joves. Tenen drets i responsabilitats, que inclouen:

- Omplir i signar la fitxa d'autorització i comunicar la baixa quan ocorri.
- Ser informats i informar de tot allò que afecti el desenvolupament del seu fill/a i de l'esplai.
- Pagar puntualment la quota trimestral i les activitats que requereixin un pagament addicional.
- Participar en la gestió de l'entitat a través dels canals que es defineixin.
- Assistir, participar activament i preparar les reunions de pares i mares així com les activitats o excursions que es decideixin.
- Fomentar una educació conjunta, basada en valors compartits entre les famílies, l'esplai i, si és possible, l'escola o institut.
- Procurar que l'infant/jove assisteixi regularment a l'esplai i, en el cas de no ser possible, avisar amb antelació.

Es durà a terme una entrevista prèvia amb les noves incorporacions perquè hi hagi una primera presa de contacte i quedin clars els drets i deures de les famílies, així com la tasca educativa que es desenvolupa a l'esplai i el seu funcionament intern i l'ideari.

La participació de les famílies s'entén des d'un caire col·lectiu, per tal que participin i donin solidesa i continuïtat al centre donant la seva opinió i fent crítiques constructives. També, assistint i participant activament a les reunions de pares i mares i a les excursions de famílies, etc.

L'excursió de famílies és l'oportunitat en la qual tot l'esplai juntament amb famílies marxa a una casa de colònies on es fan diferents activitats durant els dos dies, ja sigui per a la integració i participació activa de les famílies, com perquè aquestes siguin conscients de la tasca que fa l'equip de monitores amb els seus fills/es. La nit s'aprofita per a fer un apropament entre els pares, les mares i monitores. El

diumenge es fa un dinar conjunt el qual poden pujar les famílies que no han pogut venir dissabte.

INSTITUCIONS

Atenent al paper que el centre assumeix com a agent de canvi social i, per tant, interessat a cooperar amb tots aquells que, d'una forma o altra, també intervenen en la societat, fent xarxa amb el barri de l'Esquerra Eixample, establirà relacions institucionals que possibilitin l'ajuda mútua que permeti desenvolupar el Projecte Educatiu de l'entitat. Així mateix, haurà de complir les obligacions jurídiques i fiscals que com a entitat se li exigeixen.

En tot moment l'equip de monitores vetllarà pel caràcter independent de l'esplai, i per la seva sobirania com a entitat.

A començament de curs es definirà quines línies de treball seguirà el Projecte de Curs, de manera que les persones responsables de relacions exteriors estiguin orientades en el desenvolupament del seu càrrec. S'entén com a institucions les Administracions i les Associacions.

ADMINISTRACIONS

L'Esplai estableix relacions amb les administracions, sempre que es garanteixi la seva pròpia independència i es mantingui una actitud de participació activa. D'aquestes relacions se'n deriva molta documentació. És important conèixer les administracions amb les quals l'esplai té un cert contacte i s'hi relaciona.

- **Ajuntament de Barcelona:** S'entreguen subvencions i es busquen permisos (per vendre roses al carrer, per exemple). A més, a l'estiu, el Districte ofereix beques totals o parcials a les famílies per tal de cobrir el preu de les activitats d'estiu.
- **Generalitat de Catalunya:** Es relacionen amb la Secretaria de Joventut, indirectament a través d'ESPLAC, o directament quan s'escau. Serveix per notificar les activitats que es fan que duren més de dues pernoctacions per Catalunya.

ASSOCIACIONS

A més de les administracions, l'esplai manté relació també amb associacions les quals comparteixin un ideari, prioritzant les del barri i les educatives.

- **ESPLAC:** És la Federació d'Esplais Catalans, laics i progressistes a la qual l'esplai pertany. Es divideix en sectors territorials, l'esplai forma part del Sector Barcelona Sud. A través d'ell es relacionen amb ESPLAC, sobretot a través de l'Equip General del Sector i de la secretaria tècnica.
- **CJB:** L'Esplai Boix hi participa a través d'Esplac i de la Coordinadora. En ser el Consell de Joventut de Barcelona, una plataforma local de joves, formen part de la seva llista d'entitats. A més, però, a través del Casal d'associacions, es poden beneficiar dels seus serveis i de les seves instal·lacions.
- **CASAL DE JOVES QUEIX:** El Queix va néixer a partir d'una necessitat de l'Esplai Boix d'oferir un espai a la gent jove del barri, una continuïtat al grup de Bessiberris de l'Esplai i de tot aquell interessat en dur a terme el projecte. Funcionen independentment.
- **PLATAFORMA D'ENTITATS DE L'ESQUERRA DE L'EIXAMPLE:** És una entitat configurada per diversos esplais i caus del barri (Esplai Sant Isidor, Esplai Sant Miquel, Esplai Grup de Gent, entre d'altres). Ens reunim sobretot per organitzar coses de cara als infants per tot el barri i per deixar-nos material o recursos que demanem.

La participació de l'esplai en altres entitats i plataformes és indispensable perquè la tasca que es realitza a l'esplai superi els límits de la pròpia associació i així es creï una gran xarxa associativa.

6.3. FUNCIONAMENT DE L'ESPLAI

Durant el curs d'esplai es duen a terme diferents activitats, a més de dues activitats "extraordinàries" (obertes a persones que no són de l'entitat) per les vacances de primavera i d'estiu.

Dos dissabtes al mes ens trobem de 16.30 a 19.30 per fer esplai per Barcelona. Excepcionalment els esplais poden ser matinals. Un cap de setmana al mes marxem

tot el cap de setmana ja sigui en tendes, en albergs, en cases de colònies o en locals d'altres centres d'esplai o d'agrupaments. La majoria de les sortides de cap de setmana es fan per grups d'edats, exceptuant-ne tres a l'any (una al trimestre), en les quals tots els grups van junts. El cap de setmana restant és lliure, no es fa cap mena d'activitat. Normalment, els lliures acostumen a coincidir amb ponts o dies festius.

L'excursió d'hivern és una excursió conjunta que es realitza al desembre. En aquesta, cada grup d'edat fa un taller, que serà cagat pel tió com a regal a un infant o jove d'un altre grup. A més a més, el grup de Bessiberris prepara el sopar per a tot l'esplai. La nit culmina amb una vetllada. A l'excursió d'hivern estan convidades persones relacionades amb l'entitat com exmonitores, exinfants, etc.

La segona excursió conjunta, normalment duta a terme durant el febrer, és l'excursió de la neu. Tot l'esplai anem al nord de Catalunya. Últimament, estem tenint problemes per trobar-ne a conseqüència del canvi climàtic. És per això que estem mirant de buscar un altre format per aquesta segona excursió conjunta.

Per últim, durant l'abril o el maig té lloc l'excursió de famílies. Les famílies, que pugen dissabte a la tarda, són les encarregades de preparar l'activitat de diumenge al matí. La nit s'aprofita per fer cohesió entre monitores i famílies per mitjà d'un concurs de còctels i al diumenge té lloc un dinar de germanor també és organitzat per les famílies.

Els 5 primers dies de Setmana Santa es fan les colònies de primavera, marxem a una casa de colònies de la geografia catalana i allà es fan activitats, tallers, una petita excursió i una activitat conjunta intergeneracional. El grup de Bessiberris fan les seves pròpies colònies fent una ruta per la zona i s'acaben afegint més tard a tot l'esplai per poder celebrar la vetllada totes juntes.

Per culminar el curs, durant la segona quinzena de juliol, es fan uns campaments de 13 o 14 dies, en els quals també s'ajunten tots els grups d'edat (exceptuant Bessiberris) i on cada grup fa una ruta, de més o menys dies, depenent de l'edat dels integrants del grup. La resta de dies es fan activitats, dinàmiques i tallers envoltats de la natura. Les joves acostumen a preparar-se la seva pròpia ruta i campaments

que, la gran majoria de vegades, és fora de Catalunya. Acostumen a marxar la primera quinzena de juliol, de manera que els permet pujar al campament general durant un cap de setmana conegut com a Cap de Setmana Obert on el grup de bessiberris, exmonitores i altres persones relacionades amb l'entitat també hi estan convidades.

Per tal que el grup de Bessiberris puguin costejar els propis campaments durant el curs realitzen una sèrie de campanyes econòmiques i altres dinàmiques per a dur a terme el seu projecte. De la mateixa manera, opcionalment, el grup de Monteixos planifiquen campanyes econòmiques amb l'objectiu de realitzar una excursió prop de la costa Mediterrània, normalment a Menorca, durant la primera setmana de juliol com una activitat excepcional.

REUNIONS

Les reunions s'han de convocar amb antelació suficient per a tot l'equip, o la majoria, prioritzant l'assistència de tothom. La no assistència a les reunions ha de tenir una causa justificada i s'ha de comunicar a la resta de l'equip de monitores. Es passa acta de totes les reunions que es realitzen, fent-hi constar, com a mínim, la data, l'hora d'inici i final, el tarannà, el lloc, els assistents, l'ordre del dia i els acords presos. En cada reunió, una de les persones assistents serà l'encarregada de passar acta, i una altra l'encarregada de moderar tot apuntant els torns i quan sigui necessari reconduir el punt si s'estan comentant coses que no són de vital importància, aquestes tasques es van alternant. Les actes es passen a ordinador i es guarden en una carpeta compartida del drive on es poden consultar sempre que es vulgui. Cal vetllar perquè tothom sigui informat dels punts a treballar, de manera que cadascú es pugui formar una opinió pròpia. Així mateix, tothom ha d'estar informat dels acords presos i de les conseqüències que en resulten, de manera que cadascú conegui el seu grau de responsabilitat. Els acords es prendran per consens després de ser escoltades totes les opinions. En cas de no arribar-se a un acord, en última instància, es procedirà a la votació, que es faria a mà alçada.

REUNIONS DE MONITORES

Per tal de portar a terme la tasca educativa hi ha diferents tipus de reunions:

- **Reunions setmanals:** Es fan després de l'activitat d'esplai, excepte aquells caps de setmana en els que hi ha excursió, i tampoc en caps de setmana lliures. Hi assisteix l'equip de monitores. Tenen una durada limitada, si no s'acaben els punts establerts en el temps límit, aquests es posposen per a la següent reunió. Les seves funcions són:
 - Tractar temes generals que afecten directa o indirectament a l'entitat.
 - Traspàs d'informacions de les diferents reunions amb altres entitats, federació, etc.
 - Tractar temes o qüestions d'interès, urgents o no urgents, pel dia a dia de l'entitat.
- **Reunions extraordinàries:** Són convocades en cas de necessitat i es diferencien de les reunions ordinàries especialment pel que fa a la seva convocatòria, que normalment es realitzarà en els següents casos:
 - Quan no s'hagi pogut dur a terme una reunió ordinària i sigui necessari.
 - Quan es prevegi un període llarg durant el qual la presència dels membres de l'equip de monitores, a les reunions ordinàries, pugui disminuir.
 - Quan hi hagi un tema molt urgent per debatre o de prou importància que requereixi una reunió específica.
- **Tancada de l'equip de monitores:** Se'n fa una al principi del curs i una al final de cada trimestre, en total solen ser quatre tancades. Els aspectes a treballar varien en funció de les necessitats de l'equip de monitores i del centre, tot i això, hi ha alguns punts invariables:
 - Valoració personal de cada membre de l'equip
 - Valoració de cadascun dels càrrecs
 - Valoració trimestral dels grups
 - Valoració general de l'equip i del centre
 - Preparació del trimestre següent

- **Reunions per les activitats de primavera i estiu:** Se'n solen fer quatre o cinc per cadascuna de les dues activitats, colònies i campaments. Dins d'aquestes hi ha les reunions preparatòries i les de valoració, s'hi solen treballar els aspectes que apareixen en els projectes generals de les activitats i en les memòries d'aquestes. Són convocades pel càrrec de secretaria, amb prou antelació i anunciant els punts que s'hi tractaran.
- **Reunió per grups:** Serveixen per elaborar els projectes i valoracions (del dia a dia, trimestrals, de curs, de colònies, campaments i ruta, així com per a activitats extraordinàries). I per preparar les activitats i fer un seguiment del grup i dels infants.
- **Reunió per comissions:** Tenen com a funció concreta fer avançar els projectes encomanats per l'equip de monitores. Aquest serà informat puntualment del desenvolupament de les reunions, l'estat del projecte i el funcionament de la comissió.

REUNIONS I ACTIVITATS AMB FAMÍLIES

Es duen a terme amb l'objectiu d'informar i de fer a les famílies partícipes. Amb això aconseguim que l'educació esdevingui un procés conjunt entre els diferents agents educatius. Per tal de promoure aquesta participació, s'han d'establir els mecanismes adequats (demanar la seva opinió i tenir-la en compte, animar-los a organitzar actes i activitats, etc.).

Es diferencien les següents reunions:

- **Inici de curs:** Es fa el primer dia d'esplai del curs. Serveix per presentar el nou equip de monitores i els nous grups.
- **Activitats de primavera i estiu:** Són reunions on s'explica el projecte de l'activitat (el terreny o casa, el centre d'interès, la ruta, etc.) i es presenten les possibles incorporacions a l'equip (monitores de suport i intendència). En previsió que hi hagi famílies noves que no coneguin l'esplai, es fa una petita explicació sobre el centre i el seu projecte educatiu de manera general.

- **Esplai amb famílies:** Se'n fa un al curs per tal que les famílies puguin viure l'esplai des de dins, que en coneguin coses noves i hi estiguin més motivades.
- **Excursió de famílies:** Se'n fa una al curs, és una sortida de cap de setmana a la qual poden assistir les famílies. Aquestes seran encarregades de dinamitzar una o més activitats i participaran en d'altres preparades per l'equip de monitores. A més s'hi sol fer una petita reunió on s'exposen les intencions de cada monitor/a respecte el curs vinent.
- **Per grups d'edat:** Es convocaran quan l'equip de monitores ho consideri oportú, com a mínim una a l'any. Hi assistiran les famílies del grup i serviran per presentar de manera més detallada el grup d'edat, presentar una activitat especial, abordar qüestions o problemes específics, realitzar un seguiment del grup o establir una connexió amb les famílies.

CALENDARITZACIÓ D'UN CURS D'ESPLAI

Setembre:

- Tancada de l'equip de monitores d'inici de curs
- Balanç del curs anterior i de campaments
- Cerca i contracte de les cases per les excursions conjuntes i colònies i el terreny de campaments
- Creació de grups i càrrecs

Octubre:

- Festa Major de l'Esquerra de l'Eixample
- Reunió amb les famílies noves
- Inici del curs d'esplai

Novembre:

- Entrega del projecte i el pressupost de curs
- Assemblea General Ordinària

Desembre:

- Tancada de l'equip de monitores del primer trimestre
- Justificació de la subvenció del curs anterior
- Demanda de la subvenció del curs

- Renovació de l'assegurança
- Excursió d'hivern

Gener:

- Inici de la preparació de les colònies de primavera

Febrer:

- Excursió conjunta del segon trimestre

Març:

- Reunió de famílies de les colònies de primavera
- Esplai de canvi de monitores
- Esplai amb famílies

Abril:

- Colònies de primavera
- Reunió de valoració de colònies
- Tancada de l'equip de monitores del segon trimestre

Maig:

- Festes de primavera de l'Esquerra de l'Eixample
- Excursió de famílies
- Inici de la preparació de campaments

Juny:

- Excursió de la platja
- Elaboració del projecte de campaments
- Reunió de famílies de campaments

Juliol:

- Campaments
- Fi del curs d'esplai
- Reunió de valoració de campaments

Agost:

- Última tancada de l'equip de monitores
- Elaboració de les memòries de curs i de campaments

Aquest PEC ha sigut redactat per l'equip de monitores del curs 2022/23, format per:

Ramon Alegre Téllez

Sarah Clea Aymami Tomas

Cèlia Bolado Montoriol

Mar Domínguez Galceran

Louis Djo Bi Boti Sela

Mercè Espinàs Franquet

Tim Forn De Vos

Carles Gala Facundo

Salma Gharbi Sanjuan

Laia Hidalgo Robert

Mercè Hidalgo Robert

Darko Iglesias Allasio

Martina Jordi Alegre

Olaf Llàcer Salgado

Rita Landman Brignioni

Marina Mata Marrugat

Ona Rodríguez Fernández

Joana Salvat Costa

Laia Salvat Costa

